



DAVIS-SHIP

Client-Kurzanleitung

- Deutsch -

Version 4.0

Reg-Nr. 16.40.23

Stand: 04.01.2008

DAVIS-SHIP

**Client-Kurzanleitung
Version 4.0
Reg-Nr. 16.40.23
Stand: 04.01.2008**

Änderungen vorbehalten.

Alle genannten Produkte sind Marken oder eingetragene Warenzeichen der jeweiligen Firmen oder sollten als solche betrachtet werden.

Copyright Werum Software & Systems AG

**Werum Software & Systems AG
Wulf-Werum-Straße 3
21337 Lüneburg
Tel. +49 (0) 4131/8900-0
Fax +49 (0) 4131/8900-20
info@werum.de
www.werum.de**

Inhaltsverzeichnis

| | |
|---|----|
| 1. Vorbemerkungen..... | 4 |
| 2. Notwendige Einstellungen..... | 4 |
| 3. Anmeldung am System | 4 |
| 4. DAVIS-SHIP-Dokumentation im Browser aufrufen | 4 |
| 5. Client-Dialoge..... | 6 |
| 5.1 DSHIP Display | 6 |
| 5.1.1 Display-Anzeige aufrufen..... | 6 |
| 5.1.1.1 Felder mit Werten belegen | 7 |
| 5.2 DSHIP Extraktion..... | 8 |
| 5.3 MapViewer | 9 |
| 5.4 DSHIP Stationbook Viewer..... | 10 |
| 5.5 Verbindungsaufbau wiederherstellen | 10 |

1. Vorbemerkungen

Die vorliegende Kurzdokumentation beschreibt den Zugang zu wichtigen Grundfunktionen der Bedienung des Datenmanagementsystems DAVIS-SHIP. Ausführlichere Informationen zu den jeweiligen Funktionen bzw. Programmen sind in der vollständigen DAVIS-SHIP-Dokumentation zu finden.

2. Notwendige Einstellungen

Folgende Einstellungen müssen auf dem Client-Rechner vorgenommen werden:

1. Stellen Sie eine Netzlaufwerk-Verbindung zum Verzeichnis `bin_win` auf dem Rechner `DSHIP_Admin` (der aktuelle Wert ist im DNS-Server definiert) her
2. Wechseln Sie auf dem Rechner `DSHIP_Admin` in das Verzeichnis `Install` und führen Sie dort die Installationsdatei `install_dship_clients.bat` aus.

Hierdurch werden die folgenden Schritte ausgeführt:

- Installation der LabVIEW Runtime Engine
 - Installation von DSHIP MapViewer (und Anlegen des Verzeichnisses `c:\temp`, sofern es noch nicht existiert)
 - Anlegen des Verzeichnisses `Restart_Clients`
 - Anlegen von Start-Icons für alle Client-Anwendungen auf der Desktopoberfläche
3. Trennen Sie anschließend die Netzlaufwerk-Verbindung.

3. Anmeldung am System

Möchte der Benutzer auf dem Schiff über eine gegebenenfalls vorhandene Info-Station auf eine Client-Anwendung zugreifen, muss er sich mit seinem Benutzernamen und seinem Passwort auf dem Rechner anmelden. Benutzername und Passwort sind vom Administrator zu erfragen.

Verwendet der Benutzer einen "eigenen" Rechner, ist für die Client-Anwendungen keine Anmeldung erforderlich.

4. DAVIS-SHIP-Dokumentation im Browser aufrufen

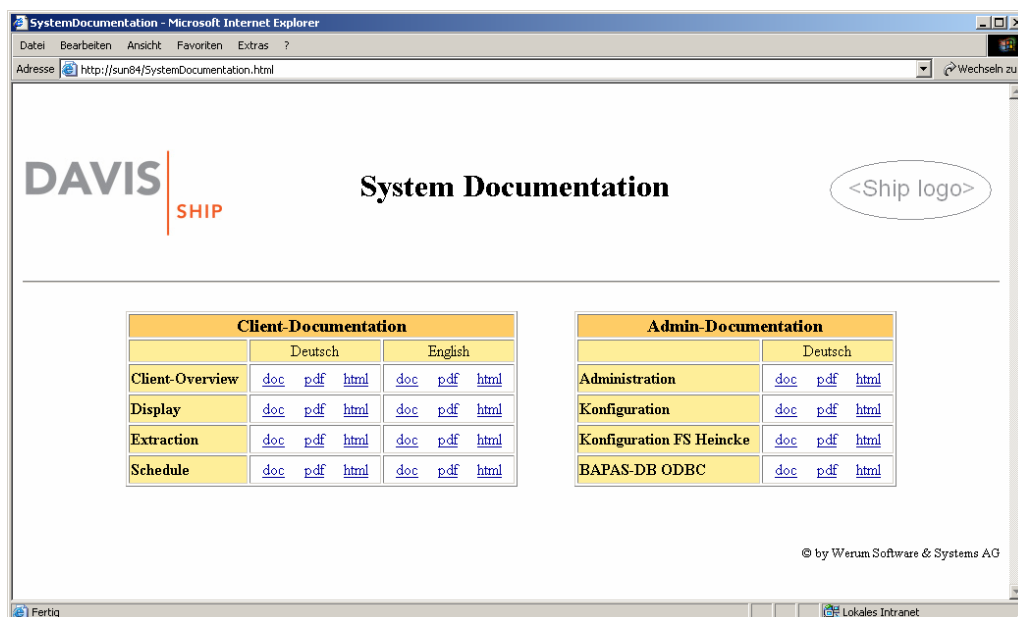
Um die Dokumentations aufzurufen muss der Benutzer am System mit Benutzername und Passwort angemeldet sein.

1. Wenn Sie die vollständige DAVIS-SHIP-Dokumentation einsehen möchten, öffnen Sie einen Browser.

Nach dem Start wird automatisch die voreingestellte DAVIS-SHIP-Startseite angezeigt:



2. Klicken Sie auf der DAVIS-SHIP-Startseite auf den Link **System Documentation**.



2. Rufen Sie das entsprechende Dokument im gewünschten Format über die angebotenen Links auf.

Die vorhandenen Admin-Dokumentationen können nur mit Administratorrechten aufgerufen werden. Bei einem Klick auf eines dieser Dokumentationen wird der Benutzer aufgefordert, einen Benutzernamen und ein Passwort einzugeben, bevor die Dokumentation angezeigt wird.

5. Client-Dialoge

Auf den Client-Rechnern können folgende DSHIP-Dialoge aufgerufen werden:

- **DSHIP Display**
- **DSHIP Extraction**
- **DSHIP MapViewer**
- **DSHIP Stationbook Viewer**

DSHIP Display dient zur Anzeige der von **DAVIS-SHIP** erfassten und verarbeiteten Daten an Client-Arbeitsplätzen.

DSHIP Extraction dient der Extraktion und Verdichtung von Daten aus dem von DAVIS-SHIP erfassten Datenbestand. Der Zugriff erfolgt über einen Web-Browser (wie z.B. Internet Explorer oder Netscape Navigator).

DSHIP MapViewer dient der Anzeige der aktuellen Position und Fahrtrichtung sowie der bisher gefahrenen Strecke des Schiffes.

DSHP Stationbook Viewer dient der Anzeige von Stationsbucheinträgen und bietet Funktionen zur Auswahl und Filterung von Einträgen.

5.1 DSHIP Display

Das Programm **DSHIP Display** dient der Darstellung von online erfassten Daten sowohl für die wissenschaftliche Auswertung als auch für den Bereich der Schiffsführung.

5.1.1 Display-Anzeige aufrufen

1. Doppelklicken Sie auf der Desktopoberfläche auf das Icon **DSHIP Display**.

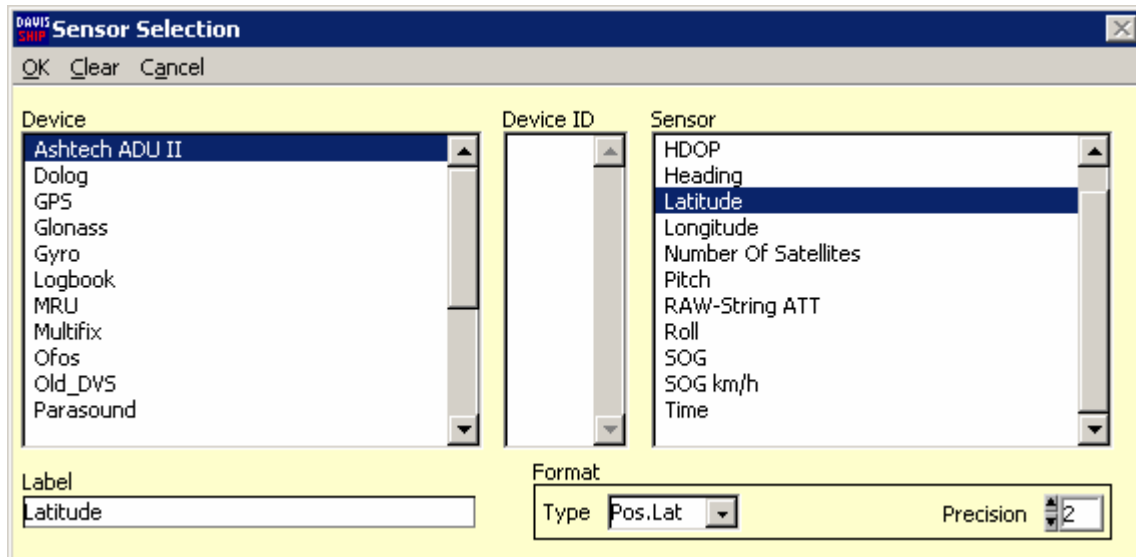
| UTC Date | UTC Time | Position Latitude | Position Longitude | FS Werum werum Online | |
|--------------|--------------|-------------------|---------------------|-----------------------|--|
| 11.04.2003 | 18:59:50 | 3° 6,224' N | 84° 2,134' W | | |
| Station Name | Mission Name | Time to go | Distance to go [nm] | | |
| qrd Balboa | Werum-1 | 34:32:26 | 360,61 | | |

Standardmäßig wird unter der Hauptanzeige **DSHIP Display** die Anzeige **Overview** eingeblendet.

Über das Menü **Standard Displays** können verschiedene bereits konfigurierte Anzeigen aufgerufen werden. Über das Menü **User Displays** kann ein Benutzer selbst Felder mit den entsprechenden Daten auswählen und als benutzerdefinierte Anzeige speichern (siehe dazu die Dokumentation "DSHIP Display").

5.1.2 Felder mit Werten belegen

1. Klicken Sie in der aufgerufenen Anzeige (z.B. **Overview**) auf den Menübefehl **Edit**.
2. Klicken Sie jeweils auf das gewünschte, jetzt gelb hinterlegte Feld, das Sie mit einem Wert belegen möchten.



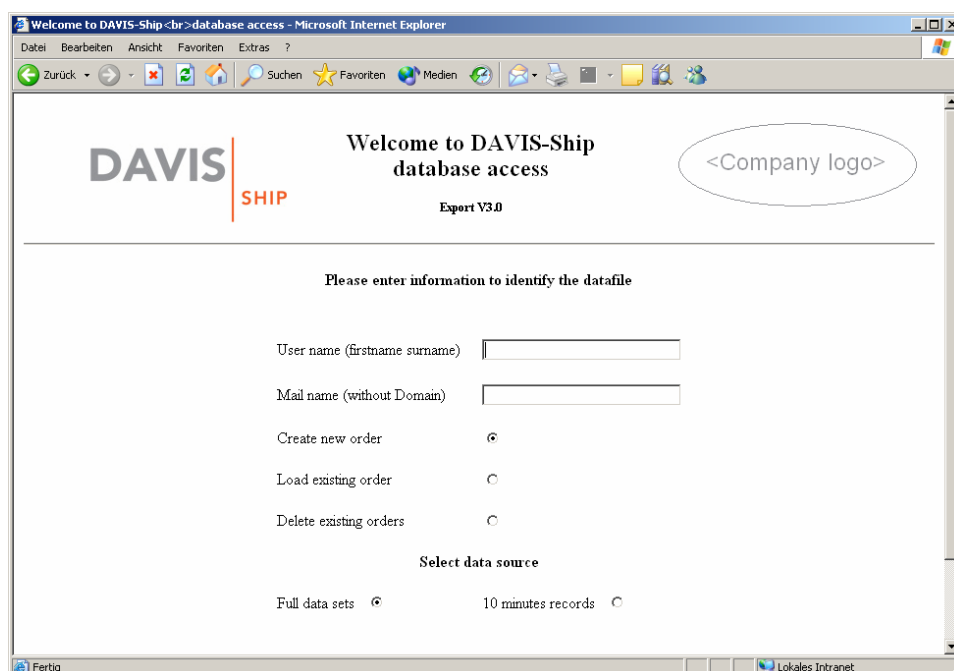
3. Wählen Sie aus dem erscheinenden Dialog **Sensor Selection** unter **Device** das gewünschte Gerät aus, unter **Sensor** den gewünschten Sensor und klicken Sie auf den Menübefehl **OK**.
4. Klicken Sie in der Anzeige **Overview** auf **Run**, um die Anzeige nach der Feldbelegung wieder zu aktivieren.

5.2 DSHIP Extraktion

Für die Auftragserstellung der DAVIS-SHIP-Datenextraktion steht ein Web-Server auf dem Rechner DSHIP_Admin zur Verfügung. Die Startseite wird automatisch geladen, wenn der Webbrowser geöffnet wird.



1. Klicken Sie auf den Link **Database Access** um zur Startseite für die Datenextraktion zu gelangen.



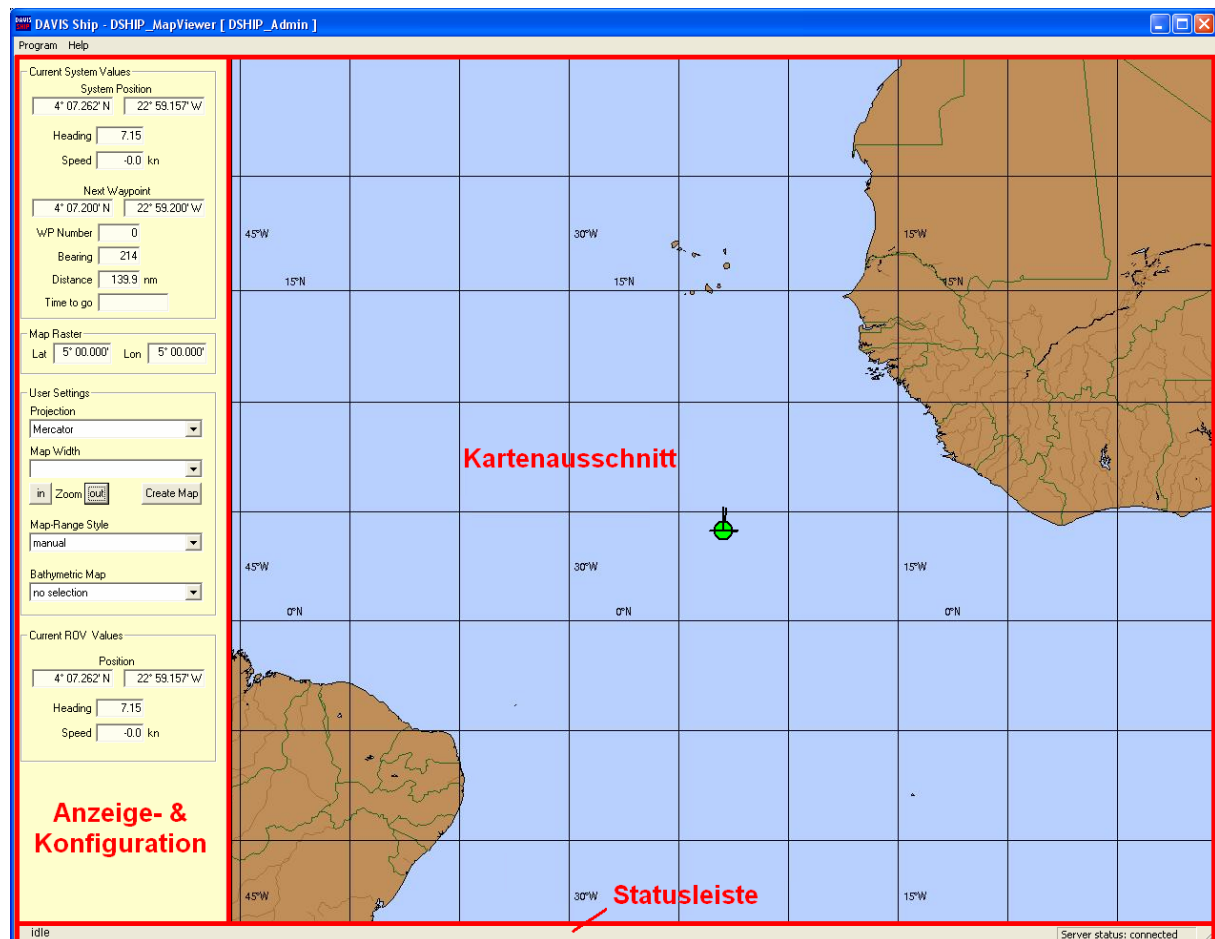
2. Nehmen Sie auf der Seite **DAVIS-Ship database access** die notwendigen Eingaben vor um eine Datenextraktion durchzuführen.

Detaillierte Informationen zur Datenextraktion sind in der Dokumentation "DAVIS-SHIP Extraction" zu finden.

5.3 MapViewer

Der **MapViewer** dient der Anzeige der aktuellen Position, Geschwindigkeit und Fahrtrichtung sowie der bisher gefahrenen Strecke des Schiffes. Existiert ein ROV (remotely operated vehicle), werden die Informationen für das ROV ebenfalls angezeigt.

Zusätzlich zur kontinuierlich aktualisierten Schiffposition werden der nächste Wegpunkt, die Distanz zwischen Schiff und Wegpunkt sowie die voraussichtlich benötigte Zeit bis zum Erreichen des Wegpunkts angezeigt.



Der Kartenausschnitt zeigt den Track, den aktuellen Kurs und den nächsten Wegpunkt des Schiffes an. Im Anzeige- und Konfigurationsbereich werden aktuelle Systemwerte angezeigt.

Im Bereich **User Settings** des Anzeige- und Konfigurationsbereichs sind Bedienelemente angeordnet, über die der Benutzer die Darstellung seinen Wünschen entsprechend anpassen kann.

5.4 DSHIP Stationbook Viewer

Der **Stationbook Viewer** gestattet den lesenden Zugriff auf die Stationsbucheinträge. Darüber hinaus sind Funktionen für die Auswahl und Filterung von Einträgen verfügbar.

Die angezeigte Liste kann über die Menüfunktion und Schaltflächen oberhalb der Liste angepasst werden. Die angezeigten Listeneinträge können in eine Datei exportiert werden.

| Station | Date | Time | Gear | Action | Pos Lat | Pos Lon | Depth [m] | Speed [kn] |
|------------|----------|-------|-------|-------------------|------------|------------|-----------|------------|
| AL2/005-3 | 29.01.07 | 14:59 | BONGO | on deck | 0° 0.00' N | 0° 0.00' E | 0.0 | 0.0 |
| AL2/006-1 | 29.01.07 | 15:00 | AF | Hydrophon on deck | 0° 0.00' N | 0° 0.00' E | 0.0 | 0.0 |
| AL2/006-2 | 29.01.07 | 15:01 | AQT | on deck | 0° 0.00' N | 0° 0.00' E | 0.0 | 0.0 |
| *AL2/006-3 | 30.11.07 | 12:07 | DRG_B | surface | 0° 0.00' N | 0° 0.00' E | 0.0 | 0.0 |
| | | 12:08 | DRG_B | surface | 0° 0.00' N | 0° 0.00' E | 0.0 | 0.0 |
| *AL2/006-4 | 30.11.07 | 14:46 | DE | surface | 0° 0.00' N | 0° 0.00' E | 0.0 | 0.0 |
| *AL2/006-3 | 30.11.07 | 14:47 | DRG_B | surface | 0° 0.00' N | 0° 0.00' E | 0.0 | 0.0 |

5.5 Verbindungsaufbau wiederherstellen

Sollte es vorkommen, dass **DAVIS-SHIP** heruntergefahren und neu gestartet wird, jedoch noch Clients auf Daten zugreifen wollen, so reißt die Verbindung vom System zu den Clients ab und in den Anzeigefeldern erscheinen kein Werte. In diesem Fall erfolgen von Client-Seite aus automatisch Versuche zur erneuten Herstellung einer Verbindung. Bleiben diese Versuche für mehr als zwei Minuten erfolglos, beendet sich das Client-Programm automatisch und startet anschließend neu.